
RAPPORT

UPPDRAGSNUMMER
30024753

BORÅS ENERGI OCH MILJÖ

TOLKENS VATTENSKYDDSOMRÅDE

KONSEKVENSBESKRIVNING AV FÖRSLAG TILL VATTENSKYDDSOMRÅDE OCH
SKYDDSFÖRESKRIFTER FÖR TOLKEN



2022-09-08

Innehållsförteckning

1	Inledning	2
2	Nuläge	2
3	Områdesbeskrivning och markanvändning	3
4	Nyttan av vattenskyddsområde och skyddsföreskrifter	4
5	Konsekvenser av vattenskyddsområdet	5
5.1	Allmänheten, enskilda verksamheter eller fastigheter	5
5.2	Kommunal fysisk planering	5
5.3	Prövning och tillsyn enligt miljöbalken och annan lagstiftning	6
5.4	Indirekt lagstiftning inom vattenskyddsområdet	6
5.5	Skyddade områden och vattenstatus	7
5.6	LIS-områden	8
5.7	Öresjö vattenskyddsområde	8
5.8	Information	8
6	Konsekvenser av skyddsföreskrifterna	8
6.1	Efterlevnad av föreskrifterna	9
6.2	Ansökan om tillstånd och anmälan	9
6.3	Dispensansökan	9
6.4	Gällande skyddsföreskrifter för Öresjö vattenskyddsområde	10
6.5	Konsekvenser för olika verksamheter avseende föreslagna skyddsföreskrifter	10
7	Ersättning	11

1 Inledning

För att möta det framtida vattenbehovet och öka redundansen i vattenförsörjningen önskar Borås Energi och Miljö (BEM) att nyttja sjön Tolken som en kommunal ytvattentäkt. I syfte att skydda Tolken avseende vattenkvalitet mm har ett förslag på vattenskyddsområde och skyddsföreskrifter tagits fram. Vattenskyddsområdet utgörs av en skyddszon.

Ett vattenskyddsområde med skyddsföreskrifter för med sig konsekvenser. Vattentäkten får ett starkare skydd än innan samtidigt som de som berörs av vattenskyddsområdet och vattenskyddsföreskrifterna behöver anpassa sin verksamhet för att bidra till skyddet av vattentäkten. Sweco har på uppdrag av BEM gjort en beskrivning som ska belysa de huvudsakliga konsekvenser som uppstår för de som berörs av förslag till vattenskyddsområde och vattenskyddsföreskrifter.

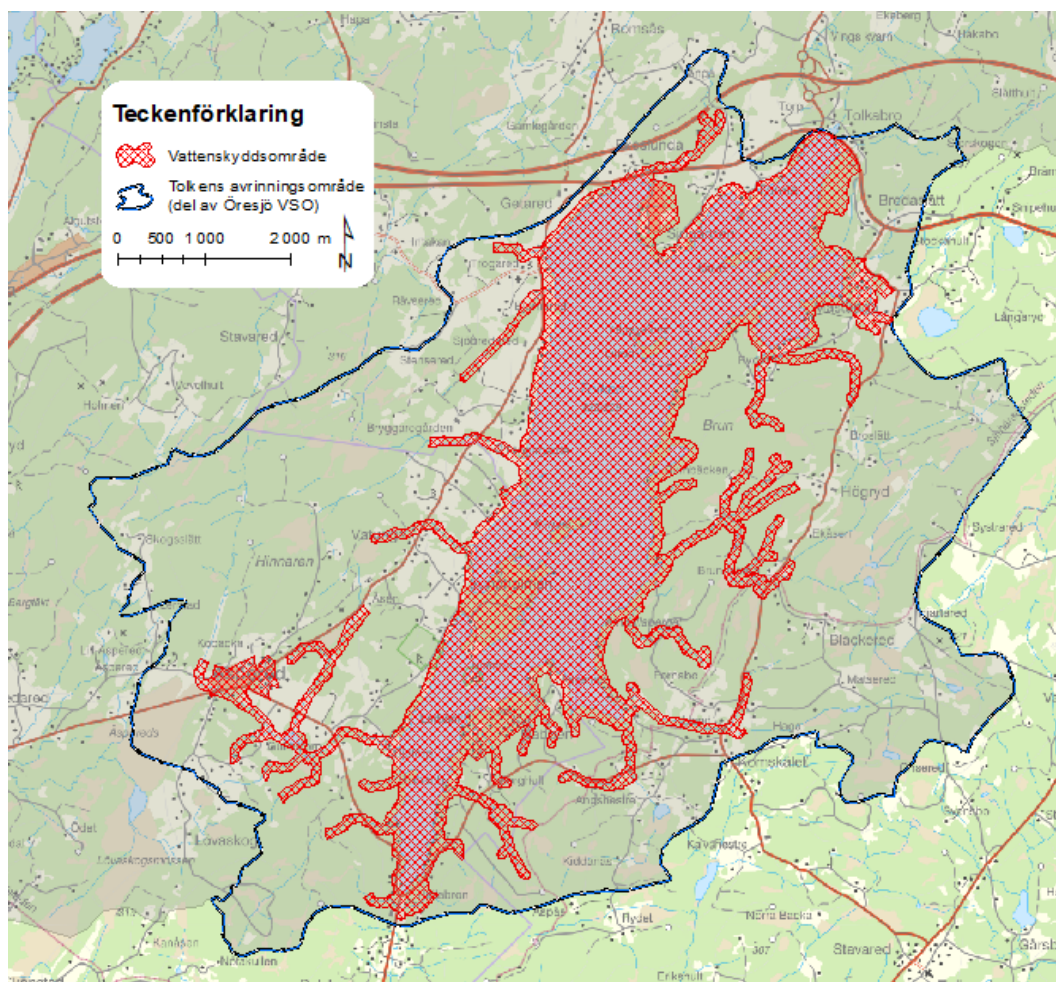
I beskrivningen ligger fokus på en generell nivå och förändringar över tid beaktas inte. För att veta hur en enskild verksamhet berörs behöver man ha svar kring en mängd faktorer såsom hur verksamheten är tänkt att bedrivas, vilka förhållanden som gäller på platsen, hur myndigheten kommer att bedöma verksamheten och vilka omvärldsfaktorer som påverkar attityden till både verksamheten och vattenskydd. Detta är på förhand en omöjlig uppgift, särskilt som många av de faktorer som ingår som byggstenar i "konsekvensen" varierar över tid eller inte är kända idag. Vissa av faktorerna påverkas också av framtida beslut, naturfenomen och människors attityder.

Målgruppen för konsekvensbeskrivningen är berörda kommuners tjänstemän samt boende och verksamhetsutövare inom det föreslagna vattenskyddsområdet. Syftet är att dokumentet ska kunna användas som grund för information och kunskapskälla när frågor uppkommer, både inför och efter fastställande av vattenskyddsområdet och dess vattenskyddsföreskrifter.

2 Nuläge

I nuläget nyttjas inte Tolken som vattentäkt. BEM har dock lämnat in en tillståndsansökan till Mark- och miljödomstolen om ett uttag av råvattenuttag från Tolken för kommunal vattenförsörjning. Råvattenuttaget ska ske inom den reglering som gäller enligt vattendom från 1928.

Tolken och sjöns avrinningsområde omfattas av vattenskyddsområdet för Öresjö vattentäkt. Detta fastställdes 2007. Tolkens avrinningsområde ligger inom den tertiära skyddszonen. I Figur 1 redovisas Tolkens vattenskyddsområde samt den del av den tertiära skyddszonen för Öresjö vattenskyddsområde som berör Tolkens avrinningsområde.



Figur 1: Förslag till utbredning av Tolkens vattenskyddsområde. I kartan redovisas utbredningen av Öresjö vattenskyddsområde (skuggad) samt Tolkens avrinningsområde som är en del av tertiär skyddszon för Öresjö vattenskyddsområde.

3 Områdesbeskrivning och markanvändning

Markanvändningen inom Tolkens avrinningsområde domineras av skogsmark. Inom föreslaget vattenskyddsområde finns ett samhälle – Äspered. Lantmäteriets fastighetskarta har använts för att beräkna hur stor areal inom föreslaget vattenskyddsområde som omfattas av olika markanvändning, se Tabell 1.

Tabell 1: Markanvändning inom föreslaget vattenskyddsområde. Underlag: Lantmäteriets digitala fastighetskarta.

Markanvändning	Area (km ²)
Odlingsåker	0,7
Skog - barrträd	5,8
Skog - lövträd	0,3
Vatten	11,9
Öppen mark	2,0

Sammanställning av antal berörda fastigheter inom vattenskyddsområdet för respektive kommun samt fastigheter inom kategorierna odlingsmark och skogsmark redovisas i Tabell 2. Här bör noteras att en fastighet som till del består av odlings- och eller skogsmark inte nödvändigtvis betyder att lant- eller skogsbruksverksamhet förekommer.

Tabell 2: Antalet berörda fastigheter inom respektive kommun samt inom kategorierna odlingsmark respektive skogsmark.

	Borås kommun	Ulricehamns kommun
Antal fastigheter inom VSO*	306	214
Antal fastigheter med odlingsmark**	32	22
Antal fastigheter med skogsmark**	102	78

*fastigheter med del inom vattenskyddsområdet

**areal överstigande 1000 m² inom vattenskyddsområdet

4 Nyttan av vattenskyddsområde och skyddsföreskrifter

Ett vattenskyddsområde och skyddsföreskrifter för med sig en rad konsekvenser som var för sig och tillsammans medverkar till ett ökat vattenskydd och en bättre råvattenkvalitet. Samtliga nedanstående punkter är beroende av ett fastställt och fungerande vattenskydd.

- Människor som bor, verkar och vistas inom vattenskyddsområdet blir uppmärksamma på att Tolken är vattentäkt och kan då visa större aktsamhet. Betydelsen av vattenskydd tydliggörs och vattentäktens ställning stärks i förhållande till andra intressen.
- BEM visar sina abonnenter att man värdesätter arbetet med god säkerhet i dricksvattenförsörjningen.
- Tolken är redan utpekad som en regionalt viktig vattenresurs i den regionala vattenförsörjningsplan för dricksvatten i Västra Götaland som Länsstyrelsen tog fram år 2021. Vid fysisk planering tas än större hänsyn till vattentäkt om marken ligger inom ett vattenskyddsområde.

4(12)

RAPPORT
2022-09-08

- Ett renare råvatten ger bättre förutsättningar för att producera ett hälsosamt dricksvatten.
- Även andra samhällsintressen som vill ha ett rent vatten i Tolken har glädje av det skydd ett vattenskyddsområde ger avrinningsområdet.

5 Konsekvenser av vattenskyddsområdet

Konsekvenserna av vattenskyddsområdets införande berör både boende, verksamheter och myndigheter som kan behöva anpassa sig och sin verksamhet efter de nya förutsättningarna. Här anges vilka konsekvenser som uppkommer till följd av att vattenskyddsområdet fastställs, oberoende av vad som föreslås regleras i vattenskyddsföreskrifterna.

5.1 Allmänheten, enskilda verksamheter eller fastigheter

Människor som bor och vistas inom vattenskyddsområdet blir genom arbetet med vattenskyddsområdet och information om ett fastställt vattenskyddsområde uppmärksamma på att Tolken är en vattentäkt. Med denna kunskap kan de vara mer försiktiga vid hantering av ämnen som kan förorena vattentäkten. Risken att vattentäkten förorenas minskar därmed.

De som bor och verkar inom vattenskyddsområdet behöver skaffa sig kunskap om hur den egna verksamheten kan påverka vattentäkten, oavsett vad som står i vattenskyddsföreskrifterna. Vid prövningar av olika slag, till exempel av verksamheter som regleras i miljöbalken, behöver den sökande visa i sin ansökan vilken hänsyn som kommer att tas till vattentäkten för att undvika förorening.

Inom vattenskyddsområdet ska fastighetsägare, nyttjare av fastighet eller verksamhetsutövare omedelbart meddela Räddningstjänsten, va-huvudmannen och miljöförvaltningen i respektive kommun om det har skett ett spill, läckage och andra händelser som kan medföra risk för vattenförorening.

De konsekvenser som uppkommer för enskilda verksamheter eller boende till följd av vattenskyddsområdet beror bland annat på hur den berörde, myndigheter och marknaden värderar och bedömer vattentäktsintresset i relation till verksamhetens eller fastighetsägarens intresse, något som är beroende av förutsättningarna i varje enskilt fall och som därför varken går att generalisera eller bedöma i enskilda fall utan kunskap om alla detaljer kopplade till verksamheten eller fastigheten. Vissa aspekter som påverkar konsekvenserna förändras också över tid.

5.2 Kommunal fysisk planering

Kommunerna har planmonopol och planerar för utveckling av kommunerna med utgångspunkt i Plan- och Bygglagen, och är med stöd av samma lag ansvariga för att bebyggelse som genomförs enligt planerna från allmän synpunkt är lämplig. Marken ska användas för de ändamål som områdena är mest lämpande för med hänsyn till beskaffenhet, läge och behov.

Oavsett om ett vattenskyddsområde finns eller ej ska kommunen ta hänsyn till att dricksvattenuttag sker. Hur detta fungerar i praktiken varierar. Ett vattenskyddsområde tydliggör och bekräftar betydelsen av vattentäkten. Därigenom kan vattentäktens ställning stärkas i förhållande till andra intressen som ska beaktas i den fysiska planeringen. Vattenskyddsområdet för Tolken är därför en grund för att visa inom vilket område hänsyn behöver tas i den fysiska planeringen för att följderna av den fysiska planeringen inte ska riskera att förorena vattentäkten.

Vid planläggning behöver den markanvändning som kommunen planerar för visas lämplig för en lokalisering inom vattenskyddsområde, oavsett vad som står angivet i vattenskyddsföreskrifterna. Detta gäller även vid kommunernas prövning av bygglovsärenden.

5.3 Prövning och tillsyn enligt miljöbalken och annan lagstiftning

Vid prövning av verksamheter som kräver tillstånd eller anmälan enligt miljöbalken eller annan nationell lagstiftning ska den myndighet som prövar ärendet beakta alla de intressen som kan påverkas av verksamheten. Vattenskyddsområdet tydliggör var hänsyn behöver tas till vattentäkten vid denna typ av prövningar. Krav på skyddsåtgärder som måste vidtas för att inte riskera att förorena vattentäkten kan då ställas som ett villkor i prövningen. Risken att vattentäkten påverkas negativt minskar därmed.

Vid tillsyn som görs av verksamheter som kan påverka vattentäkten och som regleras i miljöbalken eller annan nationell lagstiftning får vattenskyddsområdet betydelse genom att visa var hänsyn behöver tas till verksamhetens risk att påverka Tolken som vattentäkt. Förebyggande åtgärder kan då vidtas för att minska risken att vattentäkten påverkas negativt.

Exempelvis bör man titta på, förutom de tekniska installationerna, marklutningar, vart regnvattnet avrinner och avstånd till närmaste ytvattendrag på fastigheter som sökt tillstånd för t.ex. gödsellagring.

5.4 Indirekt lagstiftning inom vattenskyddsområdet

Det finns restriktioner och anvisningar som gäller generellt inom vattenskyddsområden. De är meddelade med stöd av annan lag än miljöbalkens 7 kap. 22 § MB. Vilka de är och vilken omfattning de har kan ändras över tid. Den som berörs av vattenskyddsområdet är skyldig att känna till vilka restriktioner och anvisningar som är aktuella, precis som man oavsett vad man ämnar göra är skyldig att känna till den lagstiftning som reglerar den tilltänkta verksamheten. Konsekvenser som uppkommer för olika typer av verksamhetsutövare till följd av den generella lagstiftning som idag träder ikraft då ett område fastställs som vattenskyddsområde visas nedan i Tabell 3.

Naturvårdsverkets föreskrifter gällande skydd mot mark- och vattenförorening vid hantering (NFS2021:10).

I tabellen nedan visas de generella föreskrifter angående hantering av brandfarliga vätskor och spilloljor som träder i kraft till följd av att ett vattenskyddsområde inrättas.

Observera att det endast är de föreskrifter som är specifika inom ett vattenskyddsområde som presenteras nedan. Den som hanterar brandfarliga vätskor och spillolja förväntas känna till de övriga regler som gäller för sådan verksamhet.

Tabell 3 Generella föreskrifter angående brandfarliga vätskor

<p>Tabell - Generella föreskrifter NFS 2021:10 – Brandfarliga vätskor & spilloljor, kapitel 4, Villkor inom vattenskyddsområde <i>Dessa föreskrifter berör den som hanterar större mängder än 150 L av brandfarliga vätskor eller spillolja.</i> <i>Dessa föreskrifter gäller inte hantering som är tillståndspliktig enligt miljöprövningsförordningen (2013:251) eller som provas inom ramen för en annan tillståndspliktig verksamhet enligt miljöbalken.</i></p>
<p>Det är förbjudet att hantera brandfarliga vätskor och spilloljor inom primär och sekundär zon inom ett vattenskyddsområde såvida inte hanteringen sker med sekundärt skydd.</p> <ul style="list-style-type: none"> - Cisterner i och ovan mark ska ha sekundärt skydd inom vattenskyddsområde, i form av invallning som rymmer hela cisternens volym. Invallningar som rymmer flera cisterner ska rymma den största cisternens volym + 10% av den totala volymen av övriga cisterners volym. - Undantag gäller för cistern och rör i pannrum eller motsvarande i bostadshus som är under regelbunden uppsikt, såvida inte tillsynsmyndigheten bestämmer annat. - Rörledningar ska vara dubbelmantlade eller ha annat sekundärt skydd och får inte dras i eller under golv. - Det sekundära skyddet ska vara tätt och hållbart och det ska vara utformat så att kontroll är möjlig. - Infoskylt ska finnas vid påfyllningsrör med texten "vattenskyddsområde" samt följande info: Fastighetsbeteckning, Adress, Volym, Högsta fyllningsflöde, Innehåll. - Om vattenskyddsområdets skyddsföreskrifter innehåller strängare krav än dessa föreskrifter gäller de kraven. - Övergångsbestämmelse: cisterner och rör som installerats innan dessa föreskrifter träder i kraft (2022-01-01) och som enligt dessa föreskrifter ska ha sekundärt skydd, ska ha sekundärt skydd installerat senast 1 januari 2028.

5.5 Skyddade områden och vattenstatus

Vattenskyddsområden ingår i begreppet "skyddade områden" både enligt 7 kap miljöbalken, men även enligt Vattenförvaltningsförordningen. Både vattenskyddsområden och andra skyddade områden inrättas med syfte att skydda och vårda områden som behöver skyddas, dock är skyddsobjekten varierande. Den hänsyn som tas till

vattentäktens skyddsbehov inom ett vattenskyddsområde kan gynna det intresse som andra skyddade områden inrättats för att skydda. Även vattenstatusen och arbetet att uppnå miljö kvalitetsnormerna kan gynnas av den hänsyn som tas till vattentäktens skyddsbehov och de åtgärder som utförs inom ett vattenskyddsområde.

5.6 LIS-områden

Borås och Ulricehamns kommuner har i sina översiktsplaner pekat ut områden för landsbygdsutveckling i strandnära lägen – s.k. LIS-områden. Syftet med dessa är att långsiktigt stimulera den lokala och regionala utvecklingen på landsbygden. Redovisningen i översiktsplanen ska vara vägledande när man prövar ansökningar om dispenser från strandskyddet och upphävande av strandskyddet i detaljplaner. Ett vattenskyddsområde påverkar inte möjligheten till LIS-område. Den bebyggelse och verksamhet som finns inom LIS-området omfattas av samma vattenskyddsföreskrifter som resterande del av vattenskyddsområdet.

5.7 Öresjö vattenskyddsområde

Tolkens avrinningsområde ligger inom tertiär skyddszon för Öresjö vattenskyddsområde. Det innebär att det föreslagna vattenskyddsområdet för Tolken redan idag omfattas av ett vattenskyddsområde. Där områdena överlappar varandra är det de strängaste skyddsföreskrifterna som gäller.

5.8 Information

BEM som är huvudman för vattentäkten behöver ta fram informationsmaterial som hjälper boende och verksamhetsutövare att få kunskap om hur olika verksamheter kan påverka vattentäkten och vilka åtgärder som kan vara lämpliga för att säkerställa ett gott skydd av vattentäkten samtidigt som verksamheter kan bedrivas och utvecklas. Detta oavsett vad som står i vattenskyddsföreskrifterna

6 Konsekvenser av skyddsföreskrifterna

Vattenskyddsföreskrifter är en av flera åtgärder för att öka vattenskyddet för Tolken. När beslut fattas om att fastställa vattenskyddsföreskrifter inom ett vattenskyddsområde innebär det att både verksamhetsutövare, allmänhet och myndigheter upplever konsekvenser av beslutet. Skulle beslutet inte medföra några konsekvenser kan föreskrifterna betraktas som verkningslösa och bidrar därmed inte till ett ökat vattenskydd jämfört med dagens situation.

De konsekvenser som uppkommer för enskilda verksamheter eller boende till följd av vattenskyddsföreskrifterna beror bland annat på hur den som söker tillstånd eller gör en anmälan avser att bedriva sin verksamhet, hur en förorening kan spridas från verksamheten till vattentäkten och vilka åtgärder som kan vara skäligen. Konsekvensen är därmed beroende av förutsättningarna i varje enskilt fall och vid den tidpunkt då verksamheten ska prövas.

6.1 Efterlevnad av föreskrifterna

Efterlevnad av vattenskyddsföreskrifter är lika viktigt som att följa övrig lagstiftning. Var och en som är verksam eller vistas inom vattenskyddsområdet har ett ansvar att se till att de vattenskyddsföreskrifter som gäller inom vattenskyddsområdet följs. Brott mot skyddsföreskrifterna kan medföra påföljd enligt 29 kap 2 och 2a §§ miljöbalken.

6.2 Ansökan om tillstånd och anmälan

För vissa verksamheter eller aktiviteter behöver tillstånd sökas eller anmälan göras. Om verksamheten ändras och inte längre berörs av vattenskyddsföreskrifterna upphör kraven.

Anmälningar och tillståndsansökningar hanteras av den kommunala miljönämnden i den kommun verksamheten eller aktiviteten finns. Den som ansöker om tillstånd eller anmäler en verksamhet behöver lägga ned en viss egen tid för att ta fram ansökan och hantera ärendet.

Ett tillstånd kan bli förknippat med särskilda villkor som verksamhetsutövaren måste följa för att tillståndet ska gälla. Villkoren ska grundas på förutsättningar för den enskilda verksamheten och måste följas för att tillståndet ska vara giltigt. Vid anmälan kan verksamhetsutövaren bli förelagd att följa vissa försiktighetsmått.

Ett tillstånd gäller under en begränsad tidsperiod, och kan inte ges tills vidare. Det är vanligt i vattenskyddssammanhang att ett tillstånd ges över flera år, förutsatt att inget i verksamheten ändras utanför ramarna för tillståndet, för att förenkla för verksamhetsutövaren. En anmälan kan resultera i att tillsynsmyndigheten när som helst efter det att anmälan gjorts ställer krav på försiktighetsmått i det fall det finns grund för det.

För att underlätta för den sökanden att lämna in rätt uppgifter i samband med anmälan eller tillståndsansökan är det vanligt att det finns en förtryckt ansökningsblankett där det framgår vilka uppgifter som ska lämnas in i samband med ansökan. Värt att nämna är att en tillståndsansökan enligt vattenskyddsföreskrifterna inte alls har samma omfattning som en tillståndsansökan enligt miljöbalken. Bland annat finns inte krav på miljökonsekvensbeskrivning eller samråd med berörda.

Kommunen har rätt att ta ut en avgift för att pröva ärendet om anmälan eller ansökan om tillstånd och det är den sökande som betalar. Kommunen kan bestämma att inte ta ut någon avgift.

Dialogen som sker mellan sökanden och kommunen i samband med hantering av anmälan eller ansökan om tillstånd kan skapa ett underlag för verksamhetsutövaren att utföra bättre egenkontroll.

6.3 Dispensansökan

Ansökan om dispens från de förbud som anges i skyddsföreskrifterna prövas av Länsstyrelsen i Västra. Länsstyrelsen har rätt att ut en avgift för att pröva ärendet och det

är den sökande som betalar. En dispens kan bli förknippad med villkor. Villkoren ska grundas på förutsättningar för den enskilda verksamheten och måste följas för att dispensen ska vara giltig.

6.4 Gällande skyddsföreskrifter för Öresjö vattenskyddsområde

Tolkens avrinningsområde ligger inom tertiär skyddszon för Öresjö vattenskyddsområde. Det innebär att det redan idag finns föreskrifter som reglerar vissa verksamheter inom hela avrinningsområdet. I skyddsföreskrifterna för Öresjö vattenskyddsområde anges följande avseende tertiär skyddszon:

- ✓ Kalkning av vattendrag eller våtmark kräver anmälan. Annan kemisk behandling av vattendrag är förbjudet.
- ✓ Jord- och vattenslagning av bekämpningsmedelsbehandlade plantor närmare vattendrag än 50 meter är förbjuden.
- ✓ Anläggning för infiltration eller utsläpp av hushållsvatten eller annat avloppsvatten i marken, diken eller vattenområden får inte utföras utan tillstånd.
- ✓ Upplag av avfall och förorenade massor som kan utgöra risk för yt- och grundvatten kräver tillstånd.
- ✓ Anläggning för lagring och utvinning av värmeenergi i ytvatten kräver tillstånd.

6.5 Konsekvenser för olika verksamheter avseende föreslagna skyddsföreskrifter

Vattenskyddsföreskrifterna riktas till olika typer av hantering eller åtgärder som kan störa eller i värsta fall omöjliggöra vattenverkens produktion av ett hälsosamt dricksvatten. Vad denna påverkan kan utgöras av för den hantering och de åtgärder som omfattas av vattenskyddsföreskrifterna visas nedan. Vilken konsekvens som uppkommer för den enskilde verksamhetsutövaren beror på förutsättningar i det enskilda fallet.

6.5.1 Petroleum och andra ämnen som kan vara skadliga för yt- och grundvatten

Den som hanterar skadliga ämnen såsom petroleumprodukter, behöver se till att verksamheten prövas enligt föreskrifterna. All form av uppställning av tankbilar, tankbilssläp, eller andra transportbehållare, rymmande mer än 250 liter, och som innehåller petroleumprodukter eller andra ämnen som kan vara skadliga för yt- och grundvatten är förbjuden.

Förvaring av mer än 150 liter petroleumprodukter eller andra ämnen som kan vara skadliga för yt- och grundvatten utan sekundärt skydd är också förbjudet. Det gäller oavsett om allt förvaras i samma behållare eller om volymen är uppdelad på flera behållare som förvaras på samma plats eller inom samma fastighet. Vad som gäller för att anordningen ska uppfylla kravet sekundärt skydd framgår av en definition som hör till vattenskyddsföreskrifterna.

6.5.2 Trafik på sjö och is

Det kommer att vara förbjudet att använda äldre tvåtaktsmotorer på Tolken. För att köra på Tolkens is med t.ex. skoter eller andra fordon kommer det att krävas tillstånd.

6.5.3 Tvätt av fordon

När man tvättar bilen eller andra fordon på gatan eller andra ytor inom vattenskyddsområdet kommer det att vara förbjudet använda rengörings- och avfettningsmedel eller högtrycksutrustning.

6.5.4 Växtskyddsmedel

Det kommer att vara förbjudet att sprida växtskyddsmedel med undantag för punktbehandling (gäller inte hushållens spridning). För förvaring av växtskyddsmedel kommer det att krävas tillstånd (gäller inte hushållens förvaring).

Det är förbjudet med jord- och vattenslagning av plantor behandlade med kemiska växtskyddsmedel, något som redan gäller enligt skyddsföreskrifterna för Öresjö vattenskyddsområde.

6.5.5 Växtnäringsämnen

För att förvara naturgödsel, dvs. avföring och urin från husdjur från minst 1 djurenhet, krävs tillstånd.

Att sprida slam och urin från avloppsreningsverk är förbjudet och för att sprida aska krävs tillstånd. Båda gäller endast för yrkesmässig spridning.

6.5.6 Avfall och massor som kan vara förorenade

Enligt gällande skyddsföreskrifter för Öresjö vattenskyddsområde krävs det tillstånd för att lägga upp avfall och förorenade massor som kan utgöra en risk för vattnet. Inga undantag anges.

Enligt skyddsföreskrifter för Tolken kommer sådana upplag att vara förbjudna. Dock gäller undantag för kompostering av hushållsavfall på sin tomt, för trädgårdsavfall och för att tillfälligt lägga upp massor vid grävarbeten.

Att förvara farligt avfall som inte kommer från det egna hushållet eller den egna verksamheten kommer att vara förbjudet.

Det kommer att vara förbjudet att använda avfall och förorenade massor som fyllnadsmassor.

7 Ersättning

Möjligheten att pröva sin rätt till ersättning om man som boende eller verksamhetsutövare i området påverkas av vattenskyddsområdet eller vattenskyddsföreskrifterna i avsevärd omfattning är en grundprincip i svensk rättssäkerhet.

Eventuella ersättningsfrågor prövas av mark- och miljödomstolen och ersättning betalas av vattentäktens huvudman, vilket är BEM. Ärenden om ersättningsanspråk kan prövas först då vattenskyddsföreskrifterna är fastställda och verksamhetsutövaren har fått sitt ärende prövat av kommunens miljönämnd. Den som prövar sin rätt till ersättning måste därmed ha fått ett slutgiltigt beslut som grund för prövningen. Ett sådant beslut kan till exempel vara att man inte fått tillstånd för det man önskar utföra eller att villkoren som ges upplevs så långtgående att de omöjliggör verksamheten. Det kan också vara att man nekats dispens för en pågående verksamhet som enligt vattenskyddsföreskrifterna blir förbjuden.

Sweco Sverige AB
Vattenresurser, Göteborg

Helen Eklund

Nils Kellgren